

Figura 1. Tomada de Sistema de Información Meteorológica de la Fuerza Aeroespacial Colombiana (SIMFAC).

## ALERTA METEOROLÓGICA NARANJA No. 123

### AUMENTO DE NUBOSIDAD Y PRECIPITACIONES REGIÓN PACÍFICA

DEL 14 DE MAYO 1200UTC AL 16 DE MAYO 2026 1600 UTC

El Centro Meteorológico Operacional (CMEOP) de la Fuerza Aeroespacial Colombiana (FAC), emite alerta **NARANJA** debido a:

**Condición general:** Se presenta un escenario caracterizado por nubosidad convectiva e inestabilidad atmosférica sobre la región del Pacífico, en el marco de la primera temporada lluviosa del año, asociado al incremento y regeneración continua de sistemas convectivos, favorecidos por el alto contenido de humedad en la atmósfera.

**Análisis sinóptico:** La situación meteorológica está influenciada por la Zona de Convergencia Intertropical (ZCIT), acompañada del ingreso de humedad desde el sur y suroriente del país, así como por la interacción de flujos de viento con circulación ciclónica en el sector en niveles bajos asociados a masas de aire húmedas, lo que favorece procesos de convergencia y el desarrollo de núcleos convectivos activos en la región.

**Pronóstico operacional:** Se prevé la ocurrencia de precipitaciones de intensidad moderada a fuerte, acompañadas de tormentas eléctricas en diferentes sectores del área (TSRA), tormenta con lluvia, con probabilidad de ráfagas de viento y actividad eléctrica frecuente.



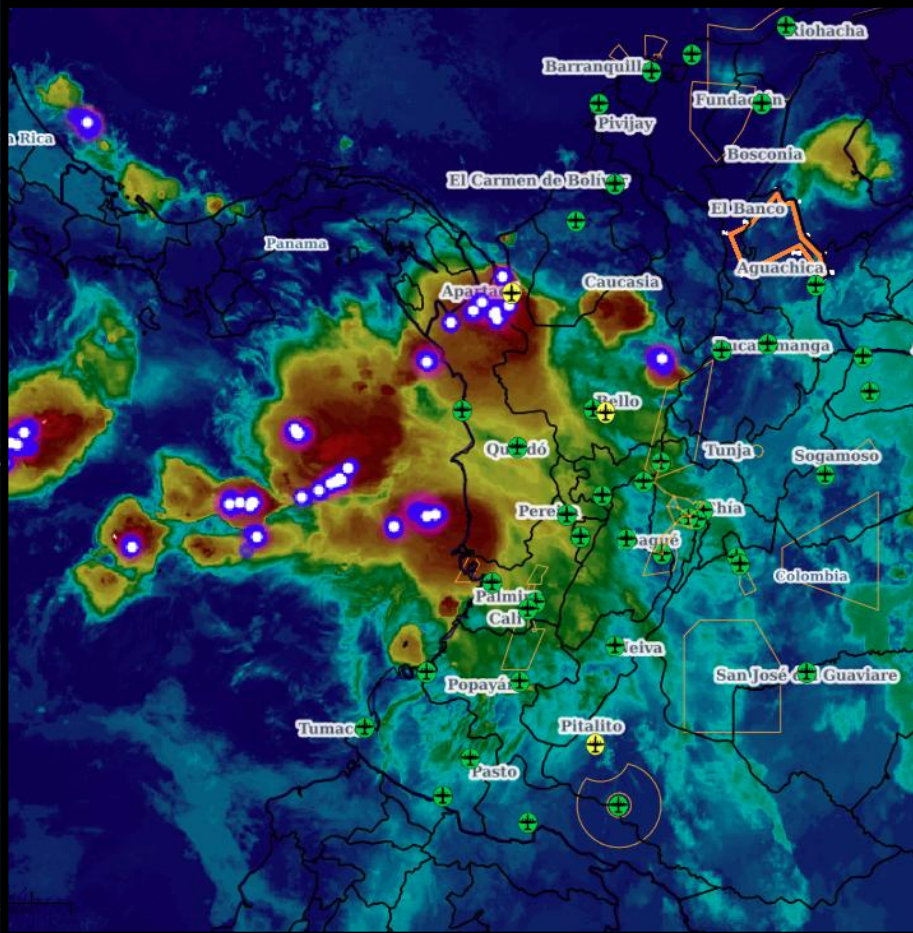


Figura 1. Tomada de Sistema de Información Meteorológica de la Fuerza Aeroespacial Colombiana (SIMFAC).

**ALERTA METEOROLÓGICA NARANJA No. 123**

**AUMENTO DE NUBOSIDAD Y PRECIPITACIONES  
REGIÓN PACÍFICA**

**DEL 14 DE MAYO 1200UTC AL 16 DE MAYO 2026 1600 UTC**

**Impacto en operaciones aéreas:**

- Reducción de la visibilidad horizontal por precipitaciones intensas.
- Techos variables, con predominio de condiciones IFR en presencia de núcleos convectivos.
- Presencia de cumulonimbos (CB) con potencial de turbulencia moderada a severa en y alrededor de las celdas convectivas.
- Posible cizalladura del viento (WS) en niveles bajos asociada a tormentas.
- Incremento del riesgo por descargas eléctricas en áreas de operación.
- **Tendencia:** Se espera la persistencia de estas condiciones durante el periodo de validez, con mayor intensidad en horas de la tarde y noche, debido al calentamiento diurno y a la continua disponibilidad de humedad.

Se recomienda ejercer precaución en las operaciones aéreas que se realicen hacia la región del Pacífico, afectando unidades como CACOM-7

