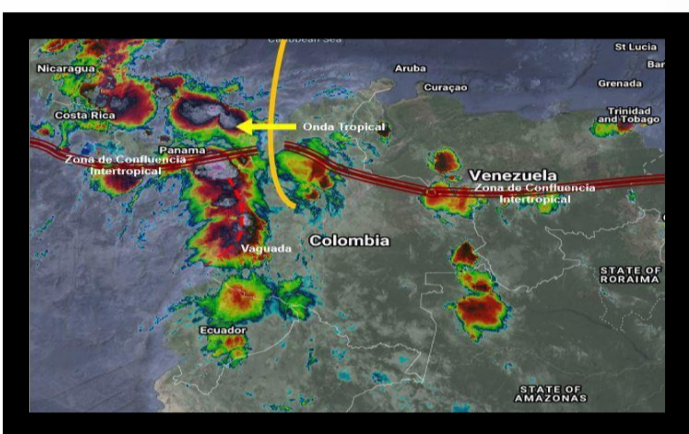


# Primera temporada de lluvias 2024

Conforme al COMUNICADO ESPECIAL N°35 del El Instituto de Hidrología, Meteorología y Estudios Ambientales (IDEAM), el Centro Meteorológico Operacional (CMEOP) de su Fuerza Aérea Colombiana, se permite dar a conocer el inicio de la primera temporada de lluvias en la región Andina, Caribe (Incluyendo el área Insular), Orinoquía y el centro y norte de la Amazonía, esperando un comportamiento de las lluvias cercano a los promedios históricos en las regiones de la Amazonía y Orinoquía para los meses de abril, mayo y junio; sin embargo, para el resto del país se prevé aumento de los volúmenes de lluvia entre el 10% y 20% con respecto a su promedio climatológico. Así mismo, para los meses de julio y agosto se estima un incremento de precipitaciones superiores al 40% para la mayor parte de las regiones Caribe y Andina.



Durante esta temporada, se presentarán lluvias fuertes y aumento en la actividad eléctrica, influenciada por la transición del fenómeno de “El Niño” a fase Neutral, la transición de la Zona de Confluencia Intertropical (ZCIT) sobre el centro del país y por la variabilidad climática de corto plazo (intraestacional).



## Afectación en la operación



- **Condiciones meteorológicas adversas:** Las fuertes lluvias, tormentas eléctricas y vientos, son condiciones meteorológicas peligrosas para la aviación. Pueden generar retrasos, desvíos y cancelaciones de vuelos.
- **Riesgo de inundaciones en aeropuertos:** Las precipitaciones intensas pueden provocar inundaciones en las áreas circundantes de los aeródromos, lo que afecta la infraestructura aeroportuaria y las operaciones terrestres. Esto puede dar lugar a la interrupción de las operaciones en tierra y a la cancelación de vuelos programados.

## Recomendaciones

**Planificación de rutas:** Considerar rutas alternas y aeropuertos de desvío, en caso de contemplar condiciones meteorológicas adversas en ruta, y verificar los reportes METAR y SIGMET.

**Revisión de aeronaves:** Asegurar que la aeronave esté en excelentes condiciones técnicas antes de cada vuelo, incluyendo la revisión de sistemas de drenaje y aeronavegabilidad.

**Engelamiento:** En caso de operar bajo condiciones de extensa nubosidad, lluvia o tormentas eléctricas, activar la operación de los sistemas de deshielo y anti hielo de la aeronave, según los procedimientos establecidos de su equipo.

**Atención a las tormentas:** Evitar volar directamente a través de nubes de desarrollo vertical. En lugar de ello, planear rutas que permitan rodear extensas áreas de mal tiempo.

**Buen juicio:** Si las condiciones son demasiado adversas, no dudar en retrasar o cancelar el vuelo. La seguridad operacional es prioridad.

